







### Advertencia

¡Esto solo es una breve descripción! Antes del uso o mantenimiento del aparato, leer el manual de instrucciones suministrado con el aparato.

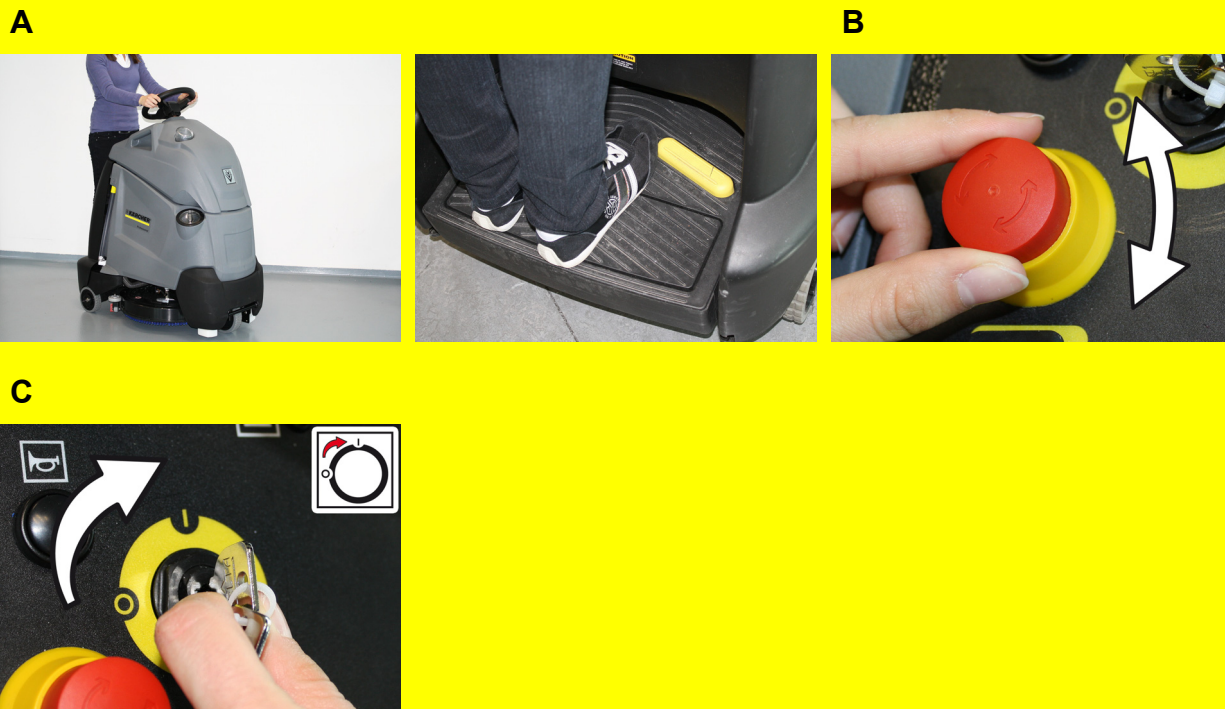
El incumplimiento de las instrucciones de uso y de las indicaciones de seguridad puede provocar daños en el aparato y poner en peligro al usuario y a otras personas.

## Puesta en marcha

<b>1</b>	<b>A</b> 	<b>B</b> 	<b>A</b> Desconecte el cargador de la red. <b>B</b> Colgar el cable de red en la zona de almacenamiento.	
<b>2</b>	<b>A</b> 			<b>A</b> Abra la tapa del depósito de agua limpia. Rellenar con agua fresca (máximo 60 °C). Dejar suficiente espacio para el detergente. Cierre la tapa del depósito de agua limpia. <b>B</b> Conectar la manguera con el sistema automático de llenado y abrir la toma de agua (máximo 60°C). Monitorizar el aparato, el sistema automático de llenado interrumpe la alimentación de agua cuando el depósito está lleno. Cerrar la toma de agua y separar la manguera del aparato.
<b>3</b>	<b>A</b> 	<b>B</b> 	<b>A</b> Adición de detergente. <b>B</b> Abrir la válvula de agua limpia.	

## Funcionamiento

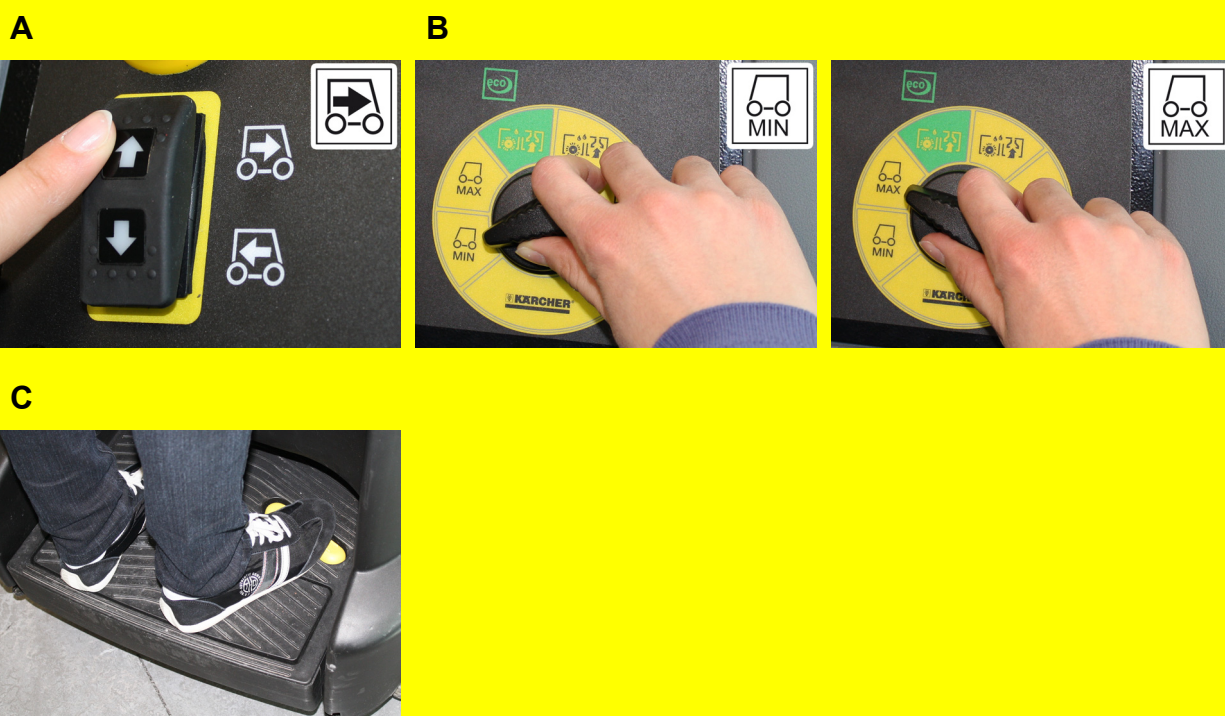
### 1



#### Puesta en marcha del aparato

- A Pisar la base.  
No accione el pedal acelerador.
- B El pulsador de parada de emergencia, se desbloquea girándolo.
- C Coloque el interruptor de llave en la posición "1".

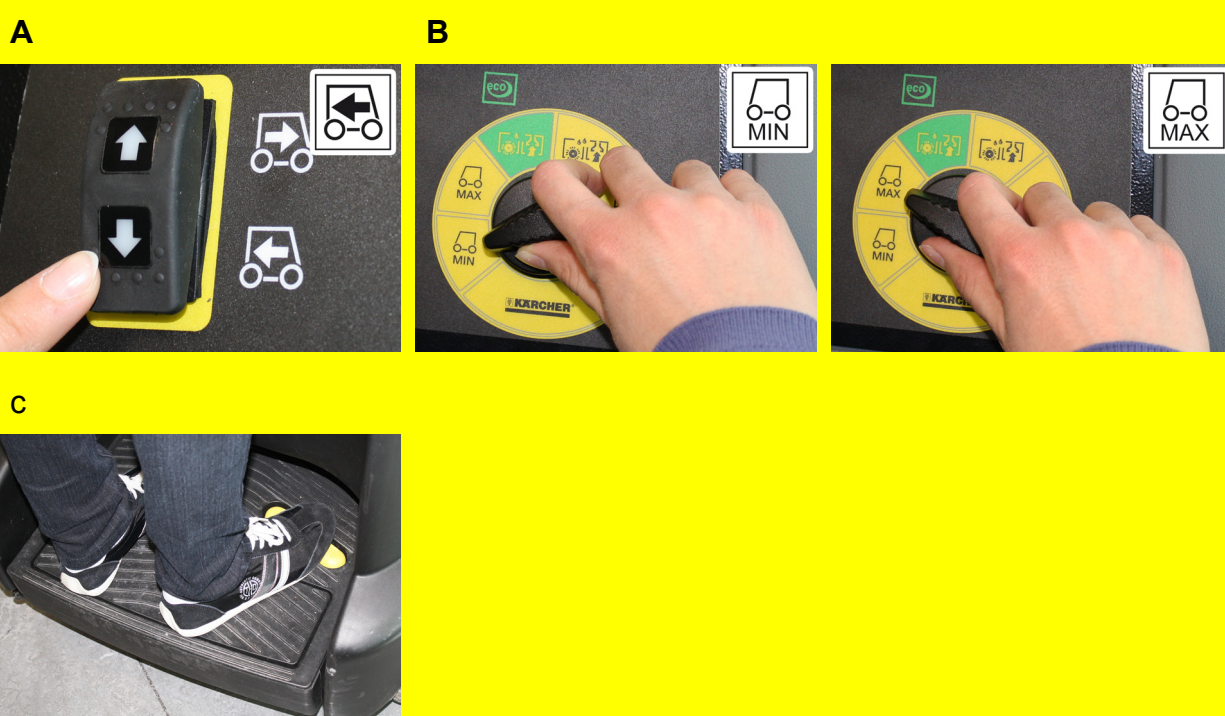
### 2



#### Avance

- A Ajustar la dirección de marcha hacia delante con el interruptor de dirección en el pupitre de control.
- B Ajustar el rango de velocidad con el selector de programas.
- C Presione lentamente el pedal acelerador. Suelte el pedal acelerador. El aparato frena automáticamente y se queda parado.

### 3



#### Retroceso

- A Ajustar la dirección hacia atrás con el interruptor de dirección en el pupitre de control.
- B Ajustar el rango de velocidad con el selector de programas.
- C Presione lentamente el pedal acelerador. Suelte el pedal acelerador. El aparato frena automáticamente y se queda parado.

### 4



#### Modo de aspiración-fregado Eco-Modus

- A Intensidad de limpieza ligera  
Limpiar en húmedo del suelo y aspirar el agua sucia.

## Funcionamiento

- 5** **A**  **Aspiración-fregado**  
 A Intensidad de limpieza alta  
 Limpiar en húmedo del suelo y aspirar el agua sucia.
- 6** **A**  **Aspirar**  
 A aspire la suciedad.
- 7** **A**  **Aplicar la solución de limpieza**  
 A Aplicar solución de limpieza a la superficie muy sucia y dejar hacer efecto.

## Finalización del funcionamiento

- 1** **A**  **B**  **c**  **Desconexión del aparato**  
 A Coloque el programador en el nivel 1 (Conducción)  
 B Gire el interruptor de llave a "0" y retire la llave.  
 C Pulsar la tecla de desconexión de emergencia
- 2** **A**  **Interrumpir el suministro de agua**  
 A Cerrar la válvula de agua fresca.
- 3** **A**  **B**  **Vaciado del depósito de agua sucia**  
 ⚠ **Advertencia**  
 Respete la normativa local vigente en materia de tratamiento de aguas residuales.  
 A Retire del soporte la manguera de salida y bájela mediante un mecanismo recogedor adecuado.  
 B A continuación, aclare el depósito de agua sucia con agua limpia.

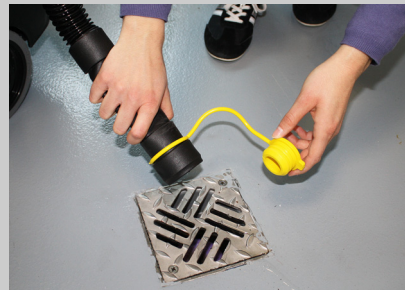
## Cuidados y mantenimiento

A diario

semanalmente

Servicio técnico de Kärcher

1



**⚠ Advertencia**

Respete la normativa local vigente en materia de tratamiento de aguas residuales.

- A Retire del soporte la manguera de salida y bájela mediante un mecanismo recogedor adecuado.
- B A continuación, aclare el depósito de agua sucia con agua limpia.

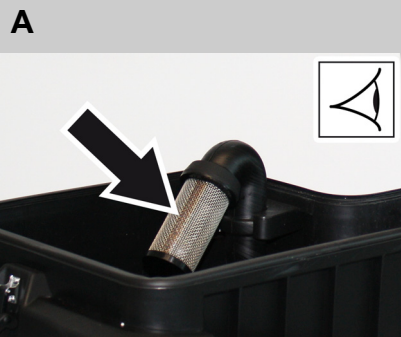


2



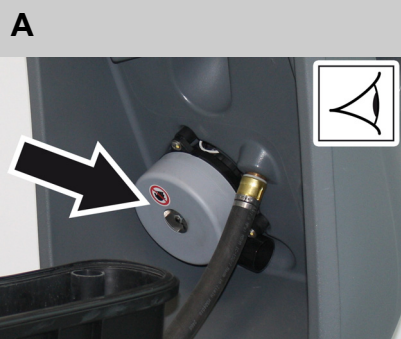
- A Abra la tapa. Desplace la tapa superior del aparato hacia delante. Comprobar si la parte superior del aparato está asentado correctamente y es estanco sobre el depósito de agua sucia.

3



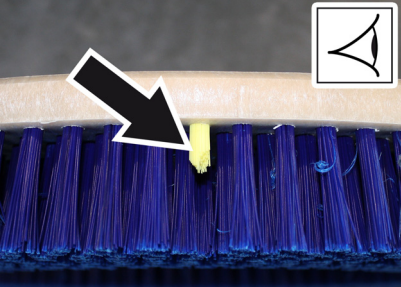
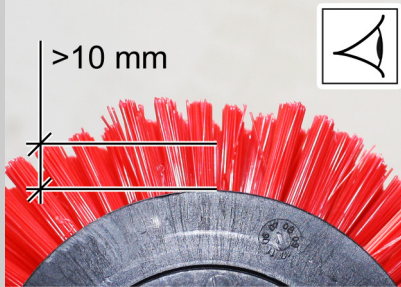
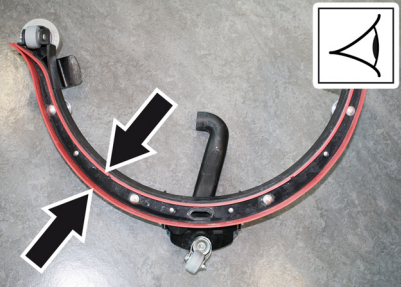
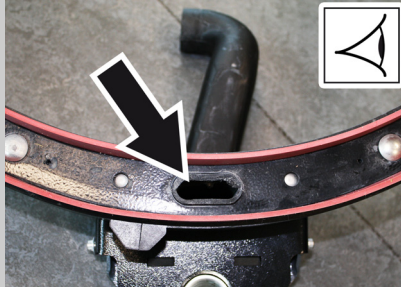
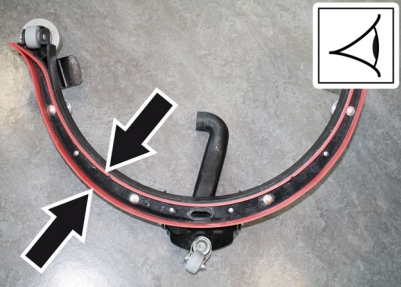
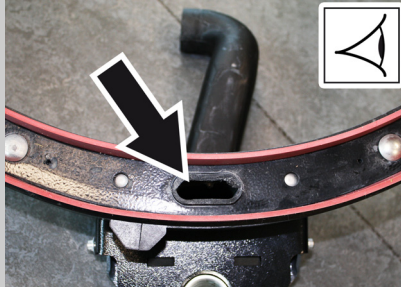


- A Comprobar y limpiar el tamiz del depósito de agua sucia.

4



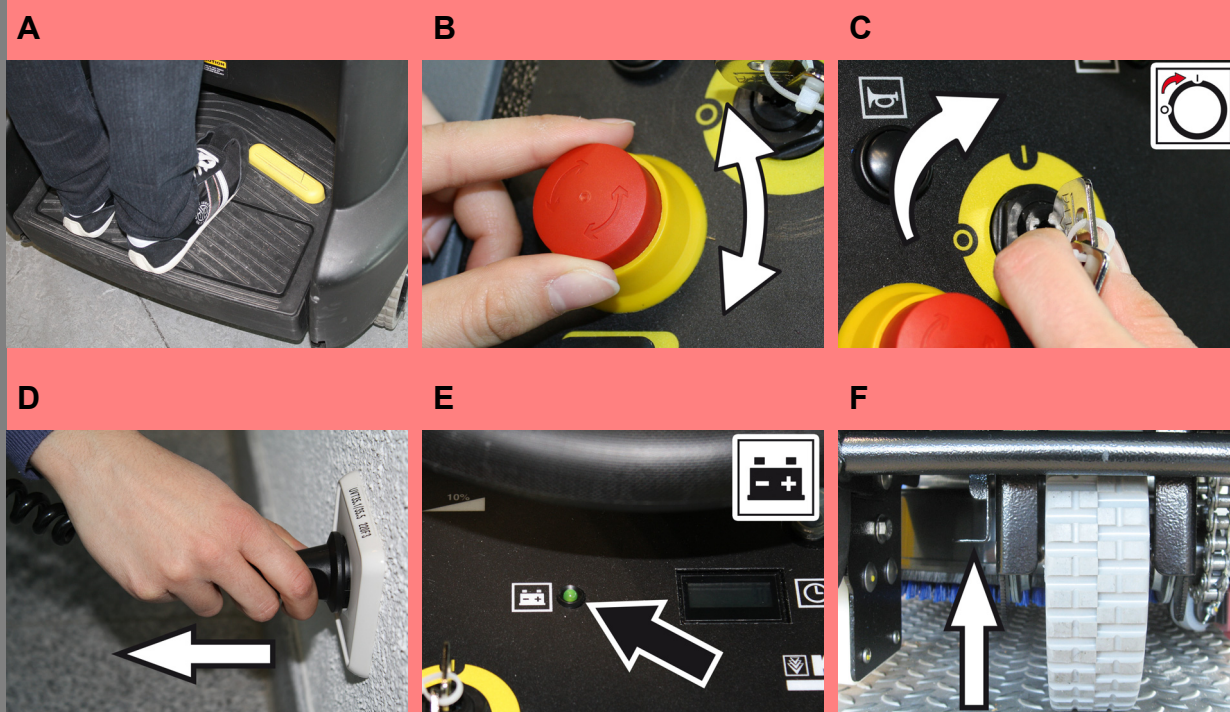
- A Limpiar el flotador del depósito de agua sucia y comprobar su funcionamiento.

## Cuidados y mantenimiento

			A diario	semanalmente	Servicio técnico de Kärcher
5	<p><b>A</b></p> 	<p><b>A</b></p> 	<p><b>Variante BD:</b></p> <p>A Comprobar el desgaste del cepillo y limpiar. Si las cerdas tienen la misma longitud que las cerdas del indicador, se tienen que cambiar.</p> <p><b>Variante BR:</b></p> <p>A Compruebe si los cepillos presentan desgaste (longitud del cepillo 10 mm) y, en caso necesario, cámbielos. Comprobar la suciedad de los cepillos, limpiar.</p>		
	<p><b>A</b></p> 	<p><b>B</b></p> 			
6	<p><b>A</b></p> 	<p><b>B</b></p> 	<p>A Limpiar los labios de aspiración de la barra de aspiración y comprobar su desgaste.</p> <p>B Limpiar el canal de absorción.</p>		
7	<p><b>A</b></p> 		<p>A Limpie el aparato por fuera con un trapo húmedo ligeramente empapado en una solución jabonosa suave.</p>		
8	<p><b>A</b></p> 		<p>A Cargue la batería.</p>		
9	<p><b>A</b></p>		<p>A Mantenimiento cada 200 horas de servicio</p>		

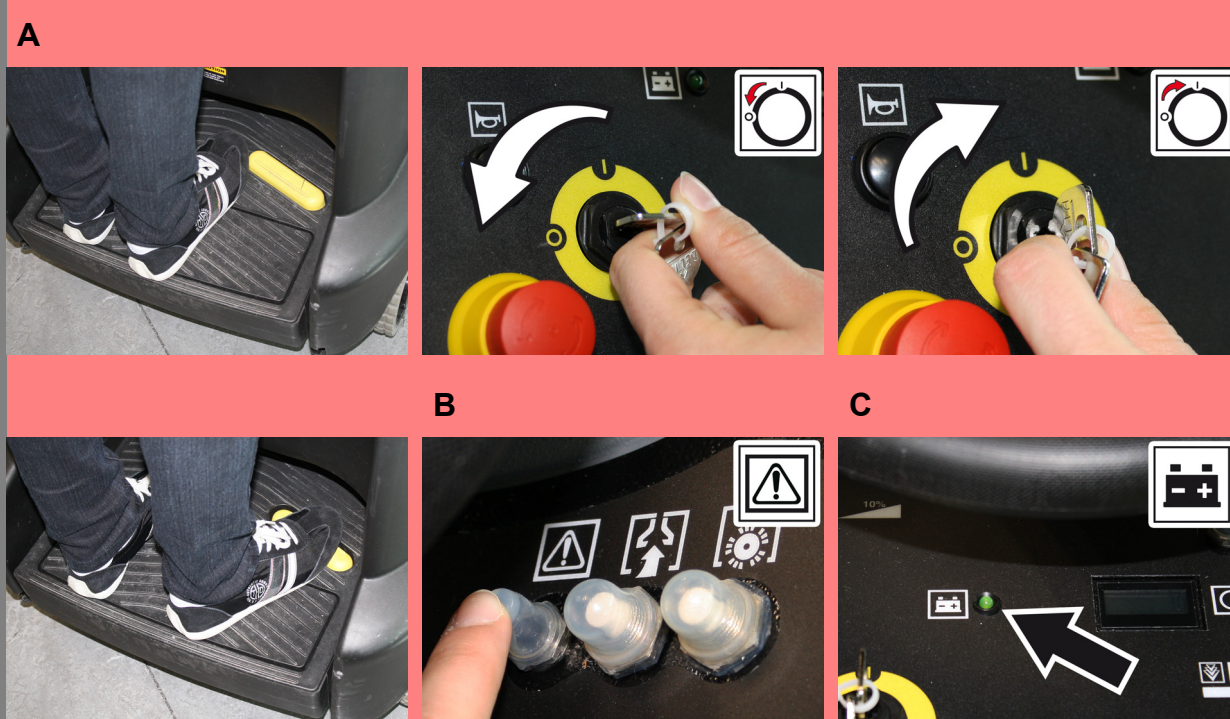
## Subsanación de averías

### 1



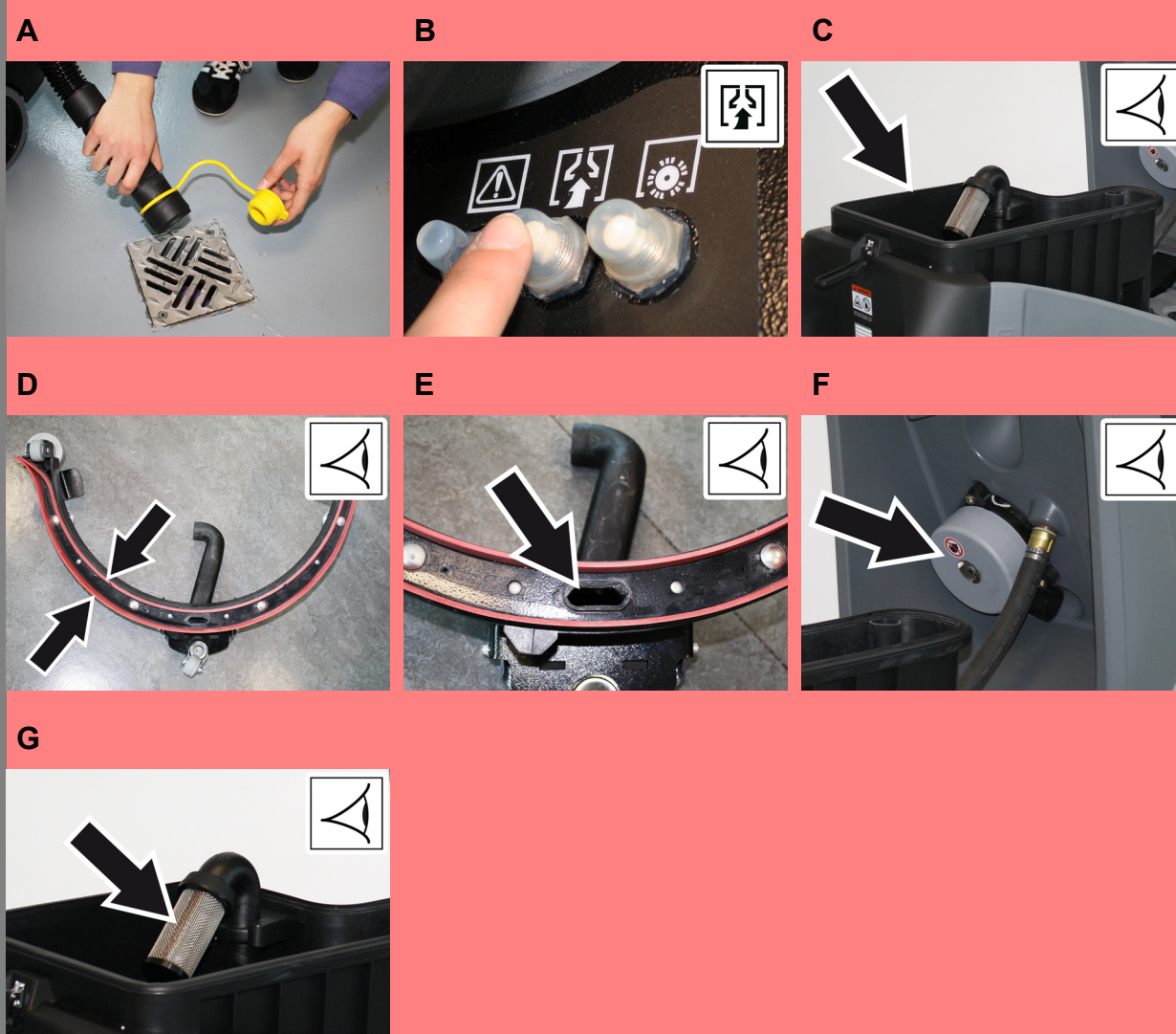
- No se puede poner en marcha el aparato
- A Pisar la base.  
No accione el pedal acelerador.
  - B El pulsador de parada de emergencia, se desbloquea girándolo.
  - C Coloque el interruptor de llave en la posición "1".
  - D Desconecte el cargador de la red.
  - E Pila agotada.  
Cargue la batería.
  - F Cerrar el freno magnético. Para ello presionar la palanca del freno magnético hacia arriba hasta el tope.

### 2



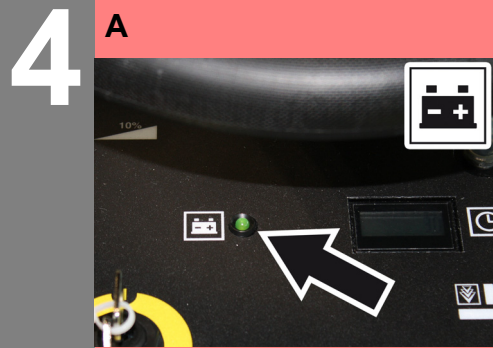
- El aparato no avanza o avanza lentamente.
- A Soltar el pedal de avance, girar el interruptor de llave a "0", girar el interruptor de llave a "1", pisar el pedal de avance.
  - B Reponer el fusible del control.
  - C Pila agotada.  
Cargue la batería.

### 3

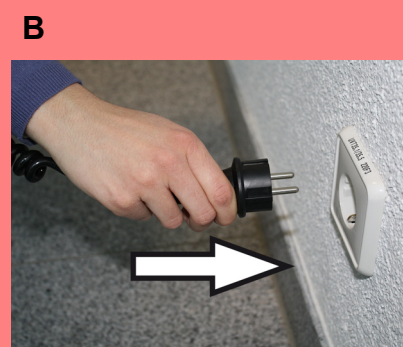
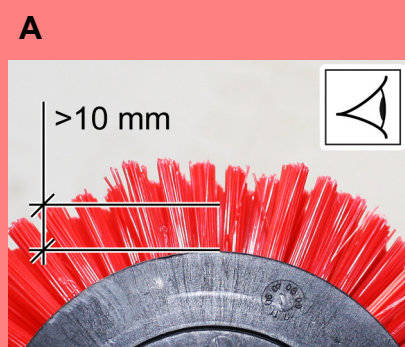
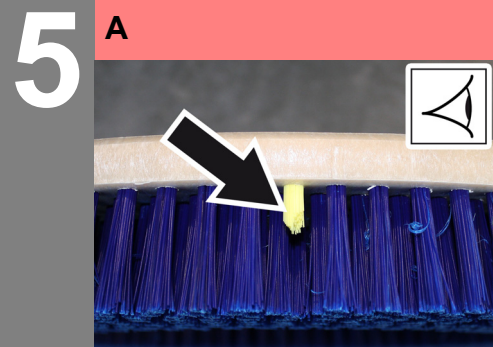


- potencia de aspiración no existente o insuficiente
- A Vacíe el depósito de agua sucia.
  - B Reponer el fusible de la turbina de aspiración.
  - C Limpie las juntas situadas entre el depósito de agua sucia y la parte superior del aparato; compruebe su estanqueidad y, en caso necesario, cámbielas
  - D Limpie los labios de aspiración de la barra de aspiración y, en caso necesario, girar o cambiar
  - E Compruebe si los tubos de aspiración están atascados, si es necesario limpiar. Compruebe la conexión entre la manguera y barra de aspiración y manguera de aspiración y el depósito de agua sucia.
  - F Limpiar el flotador del depósito de agua sucia.
  - G Comprobar y limpiar el tamiz del depósito de agua sucia.

## Subsanación de averías



El indicador de la batería parpadea  
**A** Cargue la batería.



Resultados de limpieza insuficientes

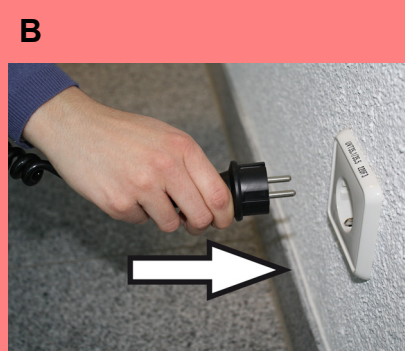
**Variante BD:**

**A** Comprobar el desgaste del cepillo y limpiar. Si las cerdas tienen la misma longitud que las cerdas del indicador, se tienen que cambiar.

**Variante BR:**

**A** Compruebe si los cepillos presentan desgaste (longitud del cepillo 10 mm) y, en caso necesario, cámbielos. Comprobar la suciedad de los cepillos, limpiar.

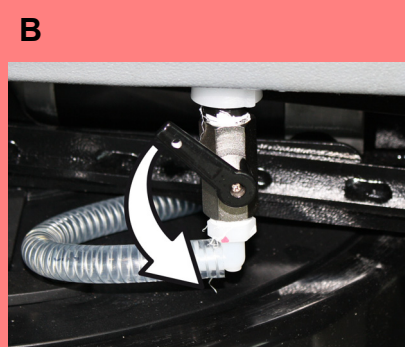
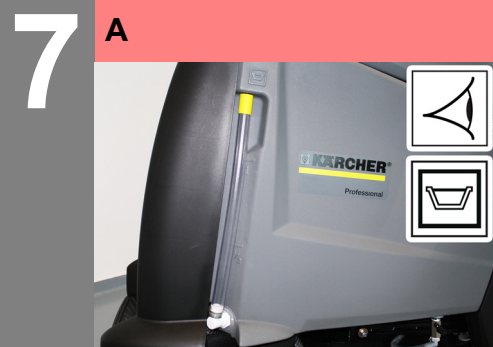
**B** Cargue la batería.



Los cepillos no giran

**A** Reponer el fusible del accionamiento de cepillos.

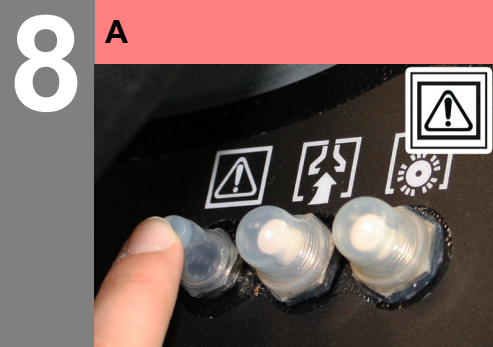
**B** Cargue la batería.



Ninguna dosificación o dosificación reducida de la solución de detergente.

**A** Comprobar el nivel de la solución de detergente en el depósito de agua limpia, si es necesario rellenar el depósito.

**B** Abrir la válvula de agua limpia.



El cabezal de limpieza no se baja.

**A** Reponer el fusible del control.