

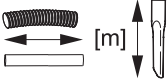

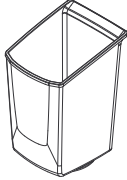







<http://www.kaercher.com/dealersearch>


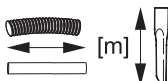

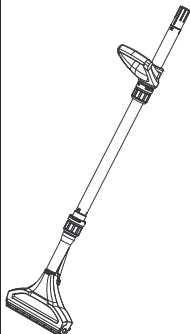
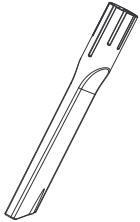
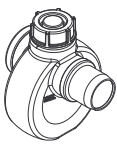


Zubehör / Accessories / Accessoires


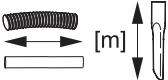

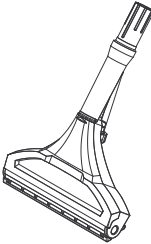
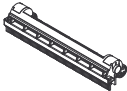
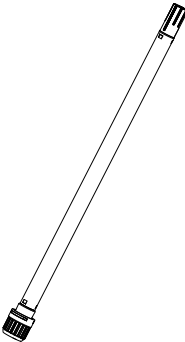

		 [mm]	 [m]	 [mm]
	5.070-010.0 Behälter für Reinigungsmittel, container for detergent, réservoir pour détergent			
	6.980-078.0	DN 20-26		
	6.980-077.0			
	6.980-080.0			

DN = Konus-Verbindung, cone connection, connexion de cône

Zubehör / Accessories / Accessoires

		\varnothing [mm]		
	4.130-007.0	DN 32		240
	4.130-010.0	DN 32	0,25	
	4.006-907.0 Dosiereinheit Entschäumer, defoaming agent dosing unit, unité de dosage de l'agent antimousse	DN 32		

Zubehör / Accessories / Accessoires

		\varnothing [mm]		
	4.130-008.0	DN 32		240
	4.762-014.0 Hartflächen- adapter, hard surface adapter, adaptateur pour surface rigide			240
	4.025-004.0	DN 32		
	4.321-001.0	DN 32		

البيانات الفنية

Puzzi 8/1 C		
220-240	V	الجهد الكهربائي
1~ 50-60	Hz	التردد
IPX4	--	نوع الحماية
II		فئة الحماية
1380	W	قدرة محرك المروحة (القصوى)
1200	W	القدرة الاسمية لمحرك المروحة
61	l/s	كمية الهواء (الحد الأقصى)
23 (230)	kPa (mbar)	انخفاض الضغط (الحد الأقصى)
40	W	قدرة مضخة الرش
0.1	ميغاباسكال	ضغط الرش
0.3	ميغاباسكال	ضغط الرش (الأقصى)
1	لتر/دقيقة	كمية الرش
50	C°	درجة حرارة محلول التنظيف (القصوى)
8	l	كمية ملء المياه النقية
7	l	كمية ملء المياه المتسخة
445 × 330 × 575	mm	الطول × العرض × الارتفاع
9.8	kg	وزن التشغيل النموذجي
40+	C°	درجة الحرارة المحيطة (الحد الأقصى)
القيم المحتسبة وفقاً للمواصفة EN 60335-2-68		
71	dB(A)	مستوى ضغط الصوت L _{pA}
1	dB(A)	الشك K _{pA}
2,5>	m/s ²	قيمة اهتزاز الذراع اليدوي القيمة الكلية للاهتزاز
0.2	m/s ²	الشك K

H05VV-F 2x1,0 mm ²		رقم الجزء	كابل الكهرباء
طول الكابل			
m 7,5	6,647-263.0		EU
m 7,5	6,647-264.0		GB
m 7,5	6,647-265.0		CH

العناية والصيانة

⚠ خطر

خطر الإصابة نتيجة التعرض لصدمة كهربائية.
قبل إجراء أية أعمال على الجهاز، يجب إيقاف تشغيل الجهاز وسحب القابس الكهربائي.

تنظيف مصفاة الوير

- ← انزع الغطاء.
- ← أخرج خزان المياه المتسخة من الجهاز.
- ← قم بتنظيف فلتر الوير بانتظام باستخدام فرشاة.

تنظيف مصفاة المياه النقية

- ← قم بفك برغى مصفاة المياه النقية.
- ← قم بتنظيف مصفاة المياه النقية بانتظام بالماء الجاري.

تنظيف الفوهة

- ← قم بفك الصامولة الفوقية.
- ← قم بتنظيف رأس الفوهة.

المساعدة عند حدوث أعطال

⚠ خطر

- خطر الإصابة نتيجة التعرض لصدمة كهربائية.
قبل إجراء أية أعمال على الجهاز، يجب إيقاف تشغيل الجهاز وسحب القابس الكهربائي.
- لا يُسمح بفحص الأجزاء الكهربائية وإصلاحها إلا لدى مركز خدمة عملاء معتمد.

الجهاز لا يعمل

- ← تأكد من المقبس والمصهر ومصدر الإمداد بالقدرة.
- ← تحقق من كابل الكهرباء وقابس الجهاز.
- ← قم بتشغيل الجهاز.

عدم خروج الماء من الفوهة

- ← قم بملء خزان الماء النقي.
- ← تأكد من وضع القارنات الموجودة على خرطوم الرش بصورة صحيحة.
- ← قم بتنظيف رأس الفوهة أو استبدالها.
- ← قم بتنظيف المصفاة الموجودة في خزان المياه النقية.
- ← مضخة الرش تالفة، اتصل بخدمة العملاء.

شعاع الرش في جانب واحد

← قم بتنظيف رأس الفوهة.

قوة الشفط غير كافية

- ← افحص الوضع السليم للغطاء.
- ← قم بتنظيف عنصر الإحكام الموجود بالغطاء ووسط الارتكاز الموجود بالجهاز.
- ← قم بتنظيف فلتر الوير.
- ← تأكد من عدم انسداد خرطوم الشفط وقم بتنظيفه إذا لزم الأمر.

صوت مضخة الرش مرتفع

← قم بإعادة ملء خزان الماء النقي.

تكوّن رغوة كثيفة في خزان المياه المتسخة

← ضع مواد إزالة الرغوة (ملحقات خاصة) في خزان المياه المتسخة.

خدمة العملاء

في حالة تعذر إصلاح الخلل، يجب فحص الجهاز لدى مركز خدمة العملاء.

الملحقات وقطع الغيار

اقتصر على استخدام الملحقات التكميلية الأصلية وقطع الغيار الأصلية، والتي تضمن تشغيل الجهاز بشكل آمن وخالٍ من الاختلالات. تجد المعلومات الخاصة بالملحقات التكميلية وقطع الغيار عبر موقع الويب: www.kaercher.com.

الضمان

في كل دولة تسري شروط الضمان التي تضعها شركة التسويق المختصة التابعة لنا. نحن نتولى تصليح الأعطال التي قد تطرأ على جهازك بدون مقابل خلال فترة الضمان طالما أن السبب في هذه الأعطال ناجم عن وجود عيب في المواد أو في الصنع. في حال استحقاق الضمان، يرجى التوجه بقسيمة الشراء إلى أقرب موزع أو مركز خدمة عملاء معتمد.

سائل التنظيف

مسحوق التنظيف RM 760	تنظيف السجاد والفرش
أقراص التنظيف RM 760	
مادة التنظيف السائلة RM 764	
RM 761	إزالة الرغايوي
مادة التنظيف RM 762	رش السجاد بسائل حماية

للحصول على المزيد من المعلومات يرجى طلب شهادة بيانات المنتج وشهادة مواصفات السلامة الصادرة من الاتحاد الأوروبي الخاصة بمادة التنظيف المستخدمة.

النقل

⚠ تنويه

خطر الإصابة والتعرض للضرر! يراعى وزن الجهاز عند القيام بنقله.

📌 صورة

تعلق خرطوم الرش/الشفط بالخطاف.

← عند نقل الجهاز في سيارة، احرص على تأمين الجهاز ضد الانزلاق والانقلاب طبقاً للتعليمات السارية ذات الصلة.

التخزين

⚠ تنويه

خطر الإصابة والتعرض للضرر! يراعى وزن الجهاز عند القيام بتخزينه.

لا يجوز تخزين هذا الجهاز سوى في الأماكن المغلقة.

طرق التنظيف

الاتساخات العادية

← قم برش وشفط محلول التنظيف خلال دورة عمل.

ملحوظة: الشفط اللاحق مرة أخرى بدون رش يقصر فترة التجفيف.

الاتساخات الشديدة أو البقع

← ضع محلول التنظيف على الاتساخات أو البقع عندما يكون توريب الشفط متوقفاً وارك المحلول يحقق مفعوله لمدة تتراوح من 10 إلى 15 دقيقة.

← قم بتنظيف السطح كما هو الحال مع الاتساخات العادية.

← لزيادة تحسين نتيجة التنظيف قم عند اللزوم بإعادة تنظيف السطح مرة أخرى بالماء النقي الساخن.

تنظيف الفرش

← إذا كانت الأقمشة حساسة، ضع كمية أقل من مادة التنظيف وقم برش السطح من مسافة 200 مم تقريباً. قم بعد ذلك بالشفط فقط.

إرشادات التنظيف

- قم برش المواضع الشديدة الاتساخ أولاً وارك محلول التنظيف يحقق مفعوله لمدة تتراوح من 5 إلى 10 دقائق.
- دائماً ابدأ العمل من النور إلى الظل (من النافذة إلى الباب).
- دائماً ابدأ العمل من الأسطح التي تم تنظيفها إلى الأسطح التي لم يتم تنظيفها.
- كلما كانت السجادة أكثر حساسية (سجاد شرقي، سجاد البربر، سجاد بوليستر)، وجب استخدام مادة تنظيف بتركيز أقل.
- يمكن للسجاد ذي الخلفية المصنوعة من الخيش أن يتقلص عند التنظيف بالماء وأن ينزل الماء مصحوباً ببعض ألوانه.
- بعد تنظيف السجاد كثيف الوبر بالماء مر عليها في اتجاه الوبر (على سبيل المثال بالمقشة أو الفرشاة).
- في حالة نقع السجاد بعد الغسيل بالماء في منطف Care Tex RM 762 فإن هذا يمنع من إعادة اتساخ طبقات النسيج بسرعة.
- لا تقم بالسير على الأسطح التي تم تنظيفها ولا تقم بوضع الأثاث عليها إلا بعد أن تجف حتى تتجنب إحداث مواضع مضغوطة أو أماكن صدأ.

الاستخدام

تشغيل الجهاز

- ← قم بتوصيل قاسم الكهرباء.
- ← اضغط على مفتاح الشفط لتشغيل توربين الشفط.
- ← اضغط على مفتاح الرش لتشغيل مضخة الرش.

التنظيف

تنبيه

خطر التعرض للضرر. قبل استخدام الجهاز افحص الشيء المطلوب تنظيفه في موضع غير ظاهر من حيث ثبات اللون ومقاومة المياه.

- ← لرش محلول التنظيف اضغط على الذراع الموجود بالوصلة المرفقية.
- ← قم بالمرور على الأسطح المراد تنظيفها في مسارات متداخلة. وفي ذلك اسحب الفوهة إلى الخلف (لا تقم بدفعها).
- ← يمكن أن يتم عند تغيير الفوهة إدخال فوهة اليد في حامل الملحوق.

إيقاف الجهاز

- ← قم بإيقاف مفتاح الرش ومفتاح الشفط.
- ← اسحب السلك الكهربائي.

تفريغ خزان المياه المتسخة

- ← إذا امتلأ خزان المياه المتسخة، قم بإيقاف مفتاح الشفط ومفتاح الرش.
- ← انزع الغطاء.
- ← اخلع خزان المياه المتسخة من الجهاز وقم بتفريغه.

تفريغ خزان المياه النقية

- ← قم بإيقاف الجهاز.
- ← اضغط لوهلة قصيرة على الذراع الموجود بالوصلة المرفقية لتخفيف الضغط.
- ← أفصل الوصلة المرفقية من خرطوم الرش / الشفط.
- ← قم بتعليق خرطوم الشفط في خزان المياه النقية.
- ← اضغط على مفتاح الشفط لتشغيل توربين الشفط.
- ← قم بتفريغ خزان المياه النقية وأوقف تشغيل الجهاز.
- ← انزع الغطاء.
- ← اخلع خزان المياه المتسخة من الجهاز وقم بتفريغه.

شطف الجهاز

- ← ربط الوصلة المرفقية (مع فوهة اليد) مع خرطوم الشفط.
- ← اربط قارئة خرطوم الرش بالوصلة المرفقية ثم ثبتها.
- ← املاً خزان المياه النقية بحوالي 2 لتر من ماء الصنبور.
- ← لا تقم بإضافة مادة تنظيف.
- ← اضغط على مفتاح الرش لتشغيل مضخة الرش.
- ← تثبيت فوهة اليد على فتحة الصرف.
- ← اضغط على الذراع الموجود بالوصلة المرفقية واشطف الجهاز لمدة تتراوح من دقيقة إلى دقيقتين.
- ← قم بإيقاف الجهاز.

بعد كل عملية شفط

- ← اشطف الجهاز.
- ← قم بتفريغ خزان المياه المتسخة ونظفه بالماء الجاري.
- ← قم بتفريغ خزان المياه النقية.
- ← قم بتنظيف الجهاز من الخارج بقطعة قماش مبللة.
- ← لتجنب الروائح الكريهة، قم بتفريغ الجهاز من المياه بالكامل قبل فترات التوقف الطويلة.
- ← اترك الجهاز لييجف تماماً: انزع الغطاء أو حركه بشكل جانبي.

تخزين الجهاز

صورة ٢

- ← لف كابل الشبكة على مقبض حمل الجهاز والغطاء.
- ← احفظ الجهاز في مكان جاف مع التأكد من عدم استخدامه بشكل غير مصرح به.

التشغيل

← افحص كابل الشبكة وكابل التمديد والخرائطم قبل كل عملية تشغيل من حيث وجود أضرار بها.

ثبيت الملحقات

- ← إدخال الوصلة المرفقية بالفوهة اليدوية وربط صامولة التوصيل على الوصلة المرفقية وثبيتها بإحكام.
- ← ضع خرطوم الشفط في وصلة خرطوم الشفط الخاصة بالجهاز.
- قم بإدخال قارئة خرطوم الرش في وصلة خرطوم الرش الخاصة بالجهاز وثبتها جيداً.
- ← قم بتوصيل خرطوم الشفط بالوصلة المرفقية. اربط قارئة خرطوم الرش بالوصلة المرفقية ثم ثبتها.

وضع محلول التنظيف

⚠ خطر

خطر على الصحة، خطر التعرض للضرر. يجب مراعاة جميع الإرشادات المرفقة بمواد التنظيف المستخدمة.

- ← اخلط المياه النقية بمادة التنظيف في وعاء نظيف (التركيز طبقاً لليانات الخاصة بمادة التنظيف).
- قم بإذابة مواد التنظيف في الماء.
- ملحوظة:** المياه الساخنة (50° م كحد أقصى) تؤدي إلى زيادة تأثير التنظيف. افحص السطح المراد تنظيفه من حيث مقاومته للحرارة.
- ملحوظة:** من أجل الحفاظ على البيئة يجب أن يكون استخدام مواد التنظيف بحرص وبصورة رشيدة.

املاً خزان الماء النقي

- ← املاً خزان المياه النقية بمحلول التنظيف. يجب ألا يتجاوز مستوى الملء علامة الحد الأقصى "MAX".

مواد إزالة الرغوة

- إرشاد:** عند تنظيف أرضيات مغطاة بالسجاد تم غسلها بالشامبو أولاً، تظهر رغاوي في خزان المياه المتسخة. ومن الممكن منع تكوين الرغاوي عن طريق إضافة مواد إزالة الرغوة.
- ← ضع مواد إزالة الرغوة (ملحقات خاصة) في خزان المياه المتسخة.

عرض عام

دليل البدء السريع

صورة إيضاحية A

- 1 قم بتوصيل خرطوم الرش/الشفط بالوصلة المرفقية.
- 2 قم بتوصيل خرطوم الرش/الشفط بالجهاز وضع محلول التنظيف.
- 3 ملء خزان المياه النقية
- 3 اختبار نوع التشغيل
- 4 التنظيف
- 5 تفريغ خزان المياه النقية
- 6 تفريغ خزان المياه المتسخة
- 7 املاً خزان المياه النقية (بدون مواد تنظيف)، شطف الجهاز
- 8 قم بتنظيف مصفاة الوبر
- تنظيف مصفاة المياه النقية
- 9 اترك الجهاز ليجف

مكونات الجهاز

صورة B

- 1 فوهة اليد الخاصة بتنظيف الفرش
- 2 خطاف خرطوم الرش/الشفط
- 3 حامل الملحقات
- 4 سلك كهربائي
- 5 دليل البدء السريع
- 6 مفتاح الرش
- 7 مفتاح الشفط
- 8 مصفاة المياه النقية
- 9 جسم الجهاز
- 10 لوحة الصنع
- 11 بكرة توجيه
- 12 وصلة خرطوم الرش
- 13 توصيلة خرطوم الشفط
- 14 رأس الفوهة
- 15 صامولة التوصيل
- 16 غطاء
- 17 خزان المياه النقية
- 18 مقبض الجهاز
- 19 الوصلة المرفقية
- 20 ذراع في الوصلة المرفقية
- 21 خرطوم الرش
- 22 خرطوم الشفط
- 23 خرطوم الرش/الشفط
- 24 خزان المياه المتسخة، قابل للخلع
- 25 مقبض خزان المياه المتسخة
- 26 عنصر إحكام الغطاء
- 27 فلتر الوبر

درجات الخطر

⚠️ خطر

الانتباه إلى المخاطر المباشرة وشبكة الحدوث التي قد تؤدي إلى إصابات جسدية بالغة أو تسبب في الوفاة.

⚠️ تحذير

الانتباه إلى مواقف قد تحفزها المخاطر وقد تؤدي إلى إصابات جسدية بالغة أو تسبب في الوفاة.

⚠️ تنبيه

الانتباه إلى الموقف الخطير المحتمل والذي قد يؤدي إلى إصابات بسيطة.

تنبيه

الانتباه إلى الموقف الخطير المحتمل والذي قد يؤدي إلى أضرار مادية.

الاستخدام المطابق للتعليمات

جهاز التنظيف بالرش هذا مخصص للاستخدام التجاري كجهاز تنظيف رطب للأرضيات المغصاة بالسجاد طبقاً للشروط وإرشادات السلامة الواردة في دليل الاستعمال هذا وكذلك إرشادات السلامة الخاصة بأجهزة التنظيف بالفرشاة وأجهزة التنظيف بالرش.



يرجى قراءة دليل التشغيل الأصلي هذا قبل أول استخدام لجهازكم، ثم التعامل مع الجهاز وفقاً لتعليمات هذا الدليل والاحتفاظ بالدليل من أجل أي استخدام لاحق أو لأي مستخدم لاحق.

- قبل البدء في تشغيل الجهاز لأول مرة يجب قراءة إرشادات الأمان رقم 59562510.
- في حالة عدم مراعاة ما ورد بدليل التشغيل وعدم اتباع إرشادات السلامة يمكن أن تحدث أضرار بالجهاز ويتعرض المستخدم والأشخاص الآخرين للخطر.
- في حالة ملاحظة تلفيات ناتجة عن النقل يتم إبلاغ الوكيل التجاري على الفور.

فهرس المحتويات

1	AR	حماية البيئة
1	AR	درجات الخطر
1	AR	الاستخدام المطابق للتعليمات
2	AR	عرض عام
2	AR	التشغيل
3	AR	الاستخدام
4	AR	طرق التنظيف
4	AR	النقل
4	AR	التخزين
5	AR	العناية والصيانة
5	AR	المساعدة عند حدوث أعطال
5	AR	الملحقات وقطع الغيار
5	AR	الضمان
6	AR	البيانات الفنية

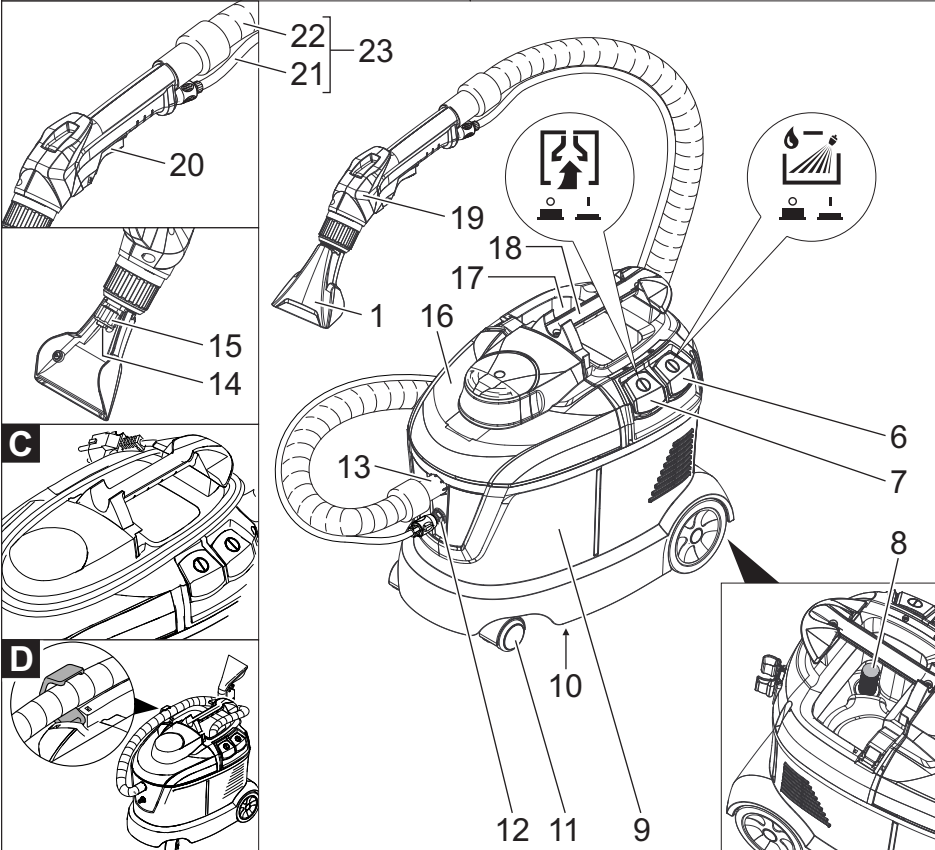
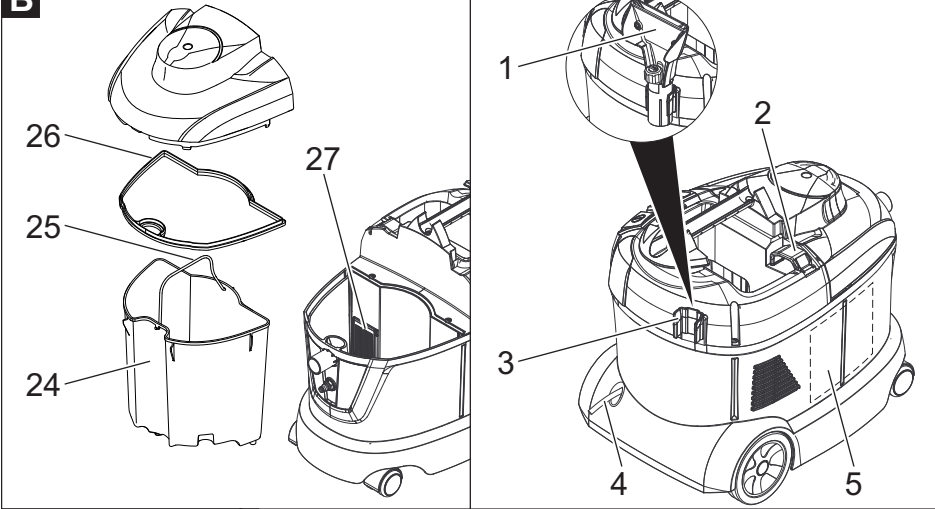
حماية البيئة

المواد المستخدمة في التغليف قابلة لإعادة الاستخدام. يرجى عدم إلقاء الغلاف في القمامة المنزلية، بل قم بإعادة تدويره والانتفاع به مرة أخرى.	
تحتوي الأجهزة القديمة على مواد قيمة قابلة لإعادة التدوير والاستخدام ينبغي الاستفادة منها.. غير مسموح بوصول البطاريات والزيت وما شابه من المواد إلى البيئة. لذا يرجى التخلص من الأجهزة القديمة عن طريق أنظمة تجميع ملائمة.	

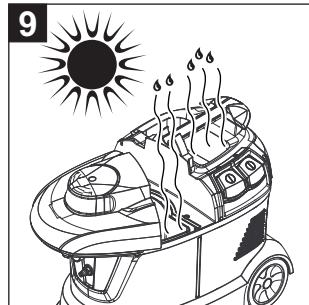
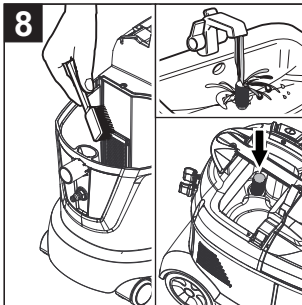
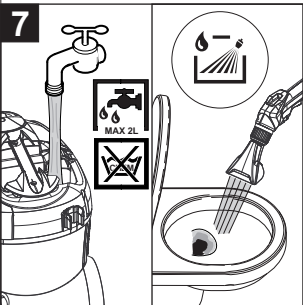
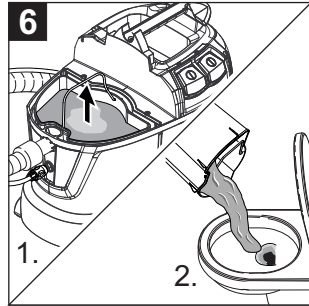
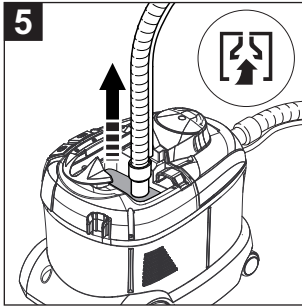
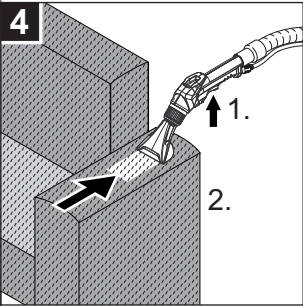
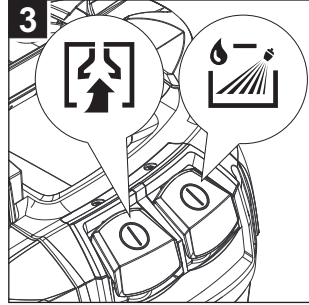
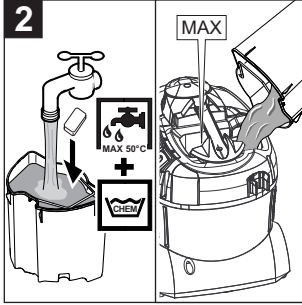
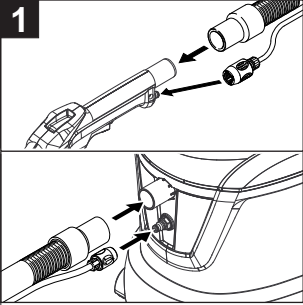
إرشادات حول المكونات (REACH)

تجد المعلومات الحالية حول المكونات في موقع الإنترنت:

www.kaercher.com/REACH

B**C****D**

A

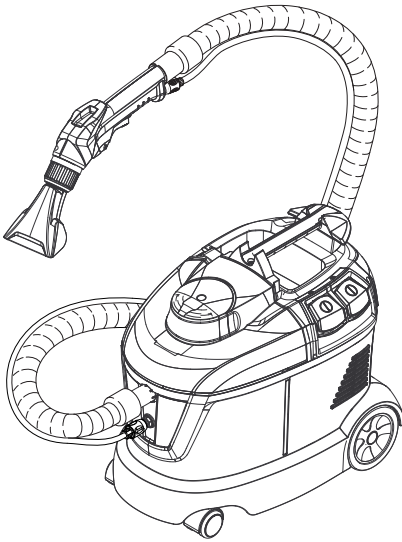


KÄRCHER

makes a difference

Puzzi 8/1 C

العربية



Register and win!
www.kärcher.com/register-and-win



59673880 05/16